

Le mot de la présidente

Un coup de chapeau à toute l'équipe des permanentes psychosociales et des gestionnaires administrative et financière qui, grâce à leur persévérance et à leur ténacité, ont su naviguer au plus près et maintenir le cap de Viol-Secours avec intelligence et perspicacité durant toute l'année 2009. Merci également aux membres du comité de participer au bon fonctionnement de l'association et de valider les efforts fournis pour optimiser la mission de l'association.

La présidente, Brigitte Bucherer Baud

Mission

Les activités de Viol-Secours se déploient sur deux axes complémentaires : d'une part, l'aide directe aux femmes à partir de 16 ans, ayant vécu des violences sexuelles dans un passé proche ou lointain, et à leurs proches ; d'autre part, la réalisation de projets de prévention ponctuels ou à long terme et la diffusion d'expertise en matière de violences sexuelles.

Sommaire

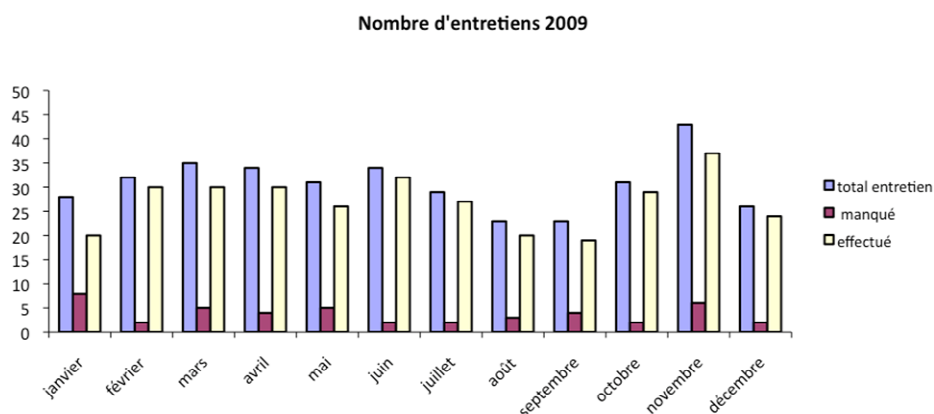
Mission	2
Accueil et soutien des femmes ayant vécu des violences sexuelles	3
Prévention	4
Nos engagements réguliers	9
Vie de l'association	10
Innovations et améliorations	11
Perspectives 2010	12
Remerciements	13
Comptes	14

Accueil et soutien des femmes ayant vécu des violences sexuelles

Soutien individuel

En 2009, 81 personnes sont entrées en contact avec nous pour la première fois (59 femmes et 22 proches). Sur l'ensemble de ces nouvelles situations, 36 (29 femmes et 7 proches) sont venus pour un ou plusieurs entretiens. 37 femmes ayant pris contact en 2008 ou précédemment ont continué un suivi à Viol-Secours en 2009.

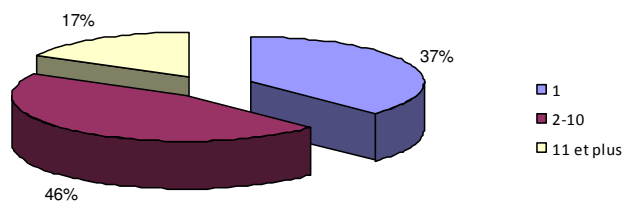
Les permanentes ont effectué 324 entretiens, dont 12 avec des proches. Après trois années d'augmentation, ce chiffre est en baisse. Cette baisse est à mettre en relation avec l'investissement exceptionnel de l'équipe des permanentes psychosociales en 2009 dans des projets de prévention. La répartition irrégulière des entretiens selon les mois est visible ci-dessous :



Les entretiens manqués, c'est-à-dire les entretiens décommandés moins de 24h à l'avance et ceux où la personne n'est pas venue, représentent 12.2% du total des entretiens. Se confronter à un vécu d'agression n'est pas aisé et demande un grand courage. Aussi, il arrive que même lorsque le processus est entamé, cette démarche ne soit momentanément pas réalisable. A cela s'ajoutent des difficultés de mémoire ou de confusion qui entraînent l'oubli du rendez-vous.

Les pourcentages de personnes suivies selon le nombre d'entretiens est presque le même qu'en 2008. Le nombre d'entretien unique passe de 36% en 2008 à 37% en 2009. Les suivis à moyen terme de 44% en 2008 à 46% en 2009 et les suivis à long terme de 20% en 2008 à 17% en 2009. Cette stabilité confirme les constatations des dernières années, à savoir que quand une femme est prête à entamer un travail de reconstruction, un long suivi est nécessaire. Parmi les personnes venues une seule fois en 2009, un tiers avait bénéficié d'un suivi antérieur.

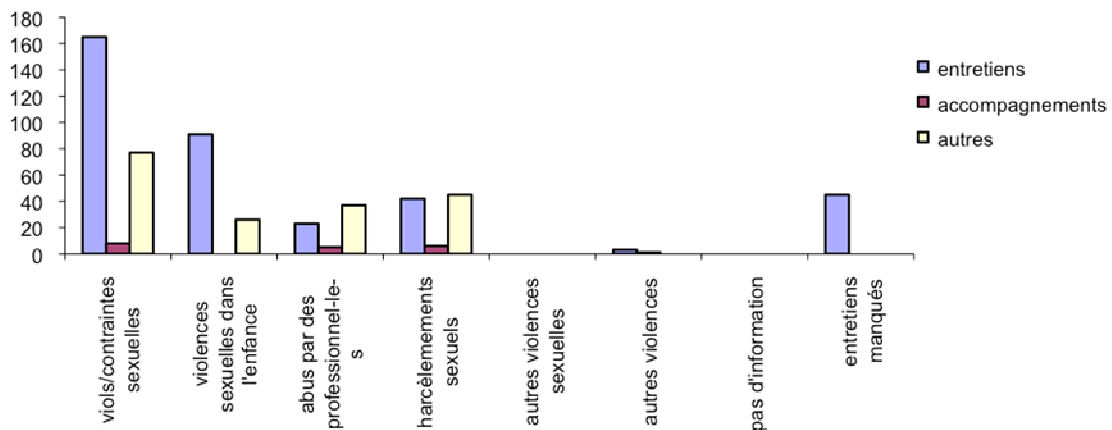
% des personnes suivies selon le nombre d'entretiens 2009



Lorsque la demande de soutien et/ou d'information vient de proches, les suivis sont généralement de courte durée. En effet, les proches ont besoin d'informations ponctuelles et d'explications sur les violences sexuelles, afin de mieux comprendre et de réagir de manière adéquate face à la personne touchée. Il arrive également que les proches viennent se renseigner sur nos prestations et notre mode d'accueil, puis encourageant la femme concernée à franchir le pas.

Comme cela est illustré par le graphique ci-dessous, les situations de viol/contrainte sexuelle, ainsi que de violences sexuelles vécues dans l'enfance, constituent la majorité des entretiens.

Type d'intervention en fonction des typologies
2009



Les accompagnements concernent principalement les démarches juridiques au niveau pénal pour des situations de viol/contrainte sexuelle, les démarches entreprises auprès d'employeurs à propos de situations de harcèlement sexuel, ainsi que pour des situations d'abus par des professionnels. Leur nombre reste relativement constant au fil des années (20 en 2009, 27 en 2008, 21 en 2007). Nous constatons que les femmes hésitent toujours à porter plainte, car cela peut représenter une nouvelle intrusion dans leur intimité, sans oublier que la procédure est longue, pénible et que l'issue reste incertaine. Les autres démarches, notamment la rédaction de lettres, d'attestations et/ou le travail en réseau pour des femmes que nous recevons, ont augmenté de 25% par rapport à 2008. Ceci peut s'expliquer par la complexité des situations, qui nécessitent une collaboration interdisciplinaire.

Prévention

Cette année a été spécialement active en matière de prévention. Nous avons continué le projet de prévention « Tabou », ainsi que la formation d'animatrices d'autodéfense Fem Do Chi. De plus, nous avons participé à deux collaborations fructueuses, qui ont abouti à des événements de sensibilisation particulièrement créatifs.

Projet Tabou

Pour la 3^{ème} année consécutive, notre projet de prévention « Tabou » (spectacle de danse hip-hop) et son dispositif d'ateliers post-spectacle non mixtes a été renouvelé, en collaboration avec la Cie JD's Events et le Service Santé Jeunesse (SSJ). Leur engagement est un gage de continuité pour notre projet ; nous tenons donc à leur témoigner ici notre vive reconnaissance. La richesse de ce projet ne réside pas uniquement dans l'impact positif qu'il a auprès des jeunes de 14-15 ans, mais aussi dans

les types de réseaux qu'il permet de déployer et qui en font à chaque intervention un projet à part entière :

Intervention au CO des Voirets

Un conseiller social, membre du groupe santé de l'école des Voirets (comprenant des enseignant-e-s et l'équipe socio-médicale de l'école) et ayant eu connaissance de l'expérience positive de Drize, nous a sollicités pour une collaboration. Avec le SSJ comme partenaire, nous avons proposé une formation aux intervenant-e-s, afin qu'ils et elles puissent avoir un langage commun, une connaissance des violences sexuelles, ainsi que des outils pédagogiques adéquats pour traiter la problématique des violences sexuelles entre jeunes et, plus globalement, des relations filles-garçons. Le 23 avril, une équipe de 12 intervenant-e-s, dont 3 de Viol-Secours et les 7 danseurs-euses, a pu sensibiliser 296 élèves de 9^e année.

Intervention au CO de la Florence

Cette intervention a été possible entre autres grâce à la motivation de l'éducatrice en santé du SSJ, avec laquelle nous avons collaboré en novembre 2008 au CO de Drize. L'équipe des intervenant-e-s a aussi été préparée par Viol-Secours et le SSJ. A noter qu'un travailleur du Centre LAVI a intégré cette équipe constituée des conseillers sociaux de la Florence. Le 7 mai 2009, 260 élèves de 9^e ont découvert le spectacle Tabou et échangé avec des professionnel-le-s autour des relations filles-garçons.

Intervention à Plan-les-Ouates

Les animateur-trice-s du centre de loisirs LOCADOS de Plan-les-Ouates, encouragé-e-s par leur expérience en tant qu'intervenant-e-s au CO des Voirets, nous ont proposé d'organiser une soirée tout public autour du spectacle TABOU, le 22 octobre. Parallèlement à cette soirée, nous avons proposé un stage d'autodéfense aux adolescentes du LOCADOS, ainsi qu'une intervention post-spectacle auprès des jeunes garçons du centre de loisirs. Malgré le peu d'affluence d'adultes – nous souhaitions également toucher les parents, la collaboration avec le service social et le LOCADOS a été fructueuse.

Jeu Tabou

Suite à des demandes émanant d'élèves du CO de Drize, dans lequel nous étions déjà intervenu-e-s, la doyenne nous a sollicités pour une « piqûre de rappel » auprès de 2 classes de 9^e sensibilisées en novembre 2008. Forts de notre collaboration opérante (l'animateur du centre de loisirs de Carouge, la travailleuse sociale hors murs de Carouge et deux intervenant-e-s de Viol-Secours), nous avons concocté un projet original d'intervention sur la base d'un jeu de l'oie. Pour ce faire, nous avons élaboré une vingtaine de questions par catégorie, à savoir sur la loi, les relations filles-garçons et le spectacle Tabou. Cet outil pédagogique permet, de manière ludique, de rappeler la loi, les conséquences des violences sexuelles et les stratégies pratiques des jeunes contre ces violences. Le jeu a recueilli la satisfaction des élèves.

Projet 5 septembre

« Filles, Femmes dans l'espace public », tel était le slogan de la journée d'action du 5 septembre, articulée autour d'animations artistiques, d'ateliers d'échanges et d'espaces de débat. Pour mener à bien ce projet, Viol-Secours a constitué un réseau de 12 partenaires, alliant des associations féminines, des associations de prévention et des femmes artistes. Notre ambition était de déconstruire les préjugés et stéréotypes qui accompagnent l'évocation de la place des filles et des femmes dans l'espace public. L'un des stéréotypes les plus courants, à savoir la peur d'agressions

sexuelles, est souvent représenté dans le langage commun comme une caractéristique naturelle du sexe féminin par rapport au sexe masculin. Cette discrimination est ainsi banalisée. Avec cet événement, nous avons voulu remettre en question cette discrimination, en permettant aux filles et aux femmes de s'approprier l'espace public et en les informant des ressources existantes. A la même date étaient prévues beaucoup d'autres activités politiques et sociales, ce qui peut expliquer le peu d'affluence à notre journée d'action. Toutefois, nous avons reçu de nombreux messages d'encouragement de la part d'absent-e-s intéressé-e-s par la thématique et les participant-e-s ont exprimé unanimement leur satisfaction. Nous en profitons pour remercier ceux et celles qui nous ont soutenues : la Fondation Oak, la Fondation Emilie Gourd, la Loterie romande, la Mairie de Carouge et le SPPE.

Projet 25 novembre, en collaboration avec le groupe Droits des Femmes d'Amnesty

Le groupe Droits des Femmes d'Amnesty International section lausannoise nous a sollicités en début d'année pour une collaboration dans la mise sur pied d'un événement autour du viol, plus spécifiquement autour de la thématique de la réparation. Intéressé à déconstruire les mythes et préjugés encore véhiculés autour du viol, ce groupe nous a demandé de les former en matière de violences sexuelles. Dans un deuxième temps, nous avons recherché des intervenant-e-s lausannoises spécialistes en la matière. Nous avons aussi pris l'initiative de présenter le spectacle de danse Tabou, afin de lancer la discussion entre le public et les professionnel-le-s. La date du 25 novembre, journée mondiale pour l'élimination des violences faites aux femmes, a été retenue. Outre le spectacle Tabou, nous avons organisé le vernissage d'une exposition de photos sur le thème du viol, réunissant des photographes professionnel-le-s et amateur-trice-s candidat-e-s du concours lancé conjointement avec Amnesty. De plus, nous avons réalisé une brochure constituée de témoignages de femmes victimes de viol, de photos et de paroles d'intervenant-e-s ayant participé à la soirée du 25 novembre ; Viol-Secours s'est quant à elle chargée de la post-face engagée. Belle réussite pour cet événement multiforme, qui a d'ailleurs eu un écho à la RSR, par le biais d'une interview dans l'émission très écoutée, « La ligne du cœur ».

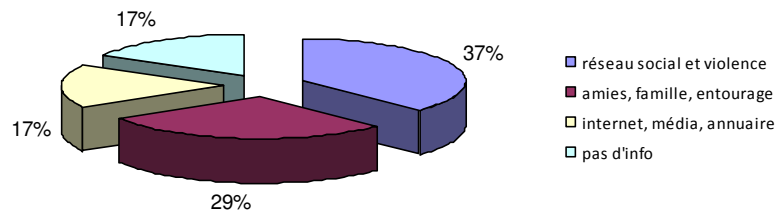
Formation d'animatrices d'autodéfense Fem Do Chi

A la fin de l'année 2009, les apprenties arrivent à mi-parcours de la formation. Après une année et demi de cours théoriques et de coanimation, elles ont atteint le niveau attendu et animent une part toujours plus importante lors des stages avec les participantes. Nous tenons à relever l'investissement, l'engagement et le sérieux montrés tant par les formatrices que par les apprenties.

Stages d'autodéfense Fem Do Chi, la voie de l'énergie des femmes

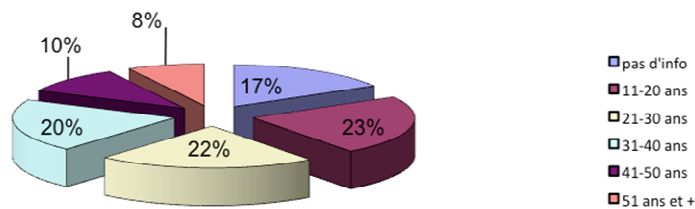
Cette année, le nombre de stages offerts est resté constant par rapport à 2008, à l'exception du stage d'approfondissement pour les femmes qui n'a pas eu lieu. En effet, 6 stages de base dès 16 ans, ainsi que 2 stages pour adolescentes de 12 à 15 ans, ont été organisés, totalisant 91 participantes. 2 stages pour le personnel des HUG ont également été dispensés ainsi qu'un stage pour le personnel des CFF. En 2009, un nombre important de femmes n'ont pas rempli le questionnaire de fin de stage, ce qui explique la part importante d'informations manquantes (rubrique « pas d'info ») dans les graphiques qui suivent.

Comment les participantes ont connu l'existence des stages Fem Do Chi ?
2009



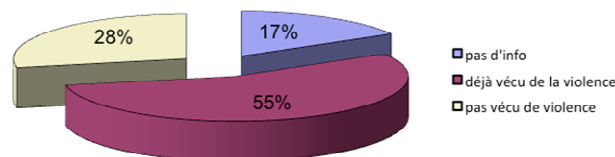
Le réseau (Centre LAVI principalement) d'une part, le bouche à oreille d'autre part, demeurent les deux principaux moyens par lesquels les femmes prennent connaissance des stages Fem Do Chi.

Age des participantes
2009



Concernant l'âge des participantes, conformément aux années antérieures, plus de 40% ont moins de 30 ans et la répartition entre les autres tranches d'âge reste très proche.

Prévention primaire ou secondaire
2009



Les cours d'autodéfense Fem Do Chi sont proposés aux femmes (dès 16 ans), ainsi qu'aux adolescentes (12-15 ans). Ils répondent à des objectifs de prévention primaire pour les femmes et les adolescentes qui n'ont pas vécu de violences et à des objectifs de prévention secondaire pour celles qui en ont déjà vécues. Il est fondamental d'offrir aux jeunes femmes des outils de prise de conscience et de prévention de la violence, car une personne fragilisée par un vécu de violences court un plus grand risque d'être à nouveau agressée.

En remplissant un questionnaire, ce sont les participantes qui définissent si elles ont ou non vécu de la violence et, si tel est le cas, de quel type. En 2009, 28% des participantes déclarent ne pas avoir vécu de la violence. Bien qu'en 2008 le pourcentage était de 32%, nous ne pouvons en déduire une

baisse en raison du manque d'informations pour certaines participantes. Il en va de même pour celles ayant coché avoir vécu de la violence, puisque le pourcentage est passé de 62% à 55%.

Parmi les femmes ayant répondu avoir vécu au moins l'un des trois types de violences, 86% déclarent avoir vécu de la violence psychologique (85% en 2008, 96% en 2007), 47 % de la violence physique (55% en 2008, 49% en 2007) et 40% de la violence sexuelle (51% en 2008, 45% en 2007). Comme certaines participantes ont vécu plusieurs types de violences, les chiffres cumulés dépassent 100%. Ces résultats, bien qu'en baisse, restent élevés et confirment le rôle des stages Fem Do Chi en matière de prévention secondaire. Il est essentiel que les femmes ayant vécu des violences puissent disposer d'un outil qui leur permette de reprendre confiance en elles et de réaliser leur potentiel de défense et d'affirmation, afin qu'elles accèdent à une vie quotidienne de manière sereine, sans vivre en permanence dans la crainte d'une nouvelle agression.

Interventions

Dans cette partie sont présentées les activités ponctuelles de sensibilisation, de formation et de transmission de notre expertise. Ce travail nous donne l'occasion de faire connaître l'association et de contribuer, modestement, aux changements de mentalités nécessaires pour aboutir à l'élimination des violences sexuelles envers les femmes.

Janvier

- Intervention dans deux classes de l'école DIDAC pour jeunes filles et garçons au pair

Février

- Présentation d'un poster sur l'analyse des violences sexuelles dans une perspective de genre au colloque « Understanding Violence » organisé par l'EPFL

Avril

- 2 séances de formation des intervenant-e-s pour l'animation d'ateliers post-spectacle pour les élèves de 9^e du CO des Voirets, dans le cadre du projet de prévention des violences sexuelles Tabou

Juin

- Initiation à l'autodéfense Fem Do Chi au CO du Marais, dans le cadre du projet « Promotion de la santé et du bien-être » (deux fois 1h30)
- Formation de deux collaboratrices de SOS Chambéry sur les spécificités du travail psychosocial avec des femmes victimes de violences sexuelles (2 jours)

Septembre

- Participation au jury du concours de photos lancé conjointement avec Amnesty
- Formation du groupe Droits des Femmes d'Amnesty sur le thème de l'engagement associatif et les violences sexuelles

Novembre

- Intervention à une table ronde organisée par Ruban Blanc-Campagne suisse, ayant pour titre « Hommes et femmes unis contre la violence à l'égard des femmes »

Contacts avec les médias

Février

- A la suite du colloque de l'EPFL, Viol-Secours a été invitée à Lausanne pour participer à un débat radio, ayant pour thème « Les sciences de la violence ». Nous espérons que l'émission, laquelle a

duré une heure, ait permis à notre association d'apporter son analyse et de la faire connaître davantage.

Août

- Interview de l'équipe professionnelle par Le Courrier pour un article intitulé « La mobilisation féministe butte sur ses victoires » (paru en septembre)
- Conférence de presse pour annoncer le 5 septembre : présence du Courrier et de la Tribune de Genève
- Interview par la radio ISM.FM autour du 5 septembre, diffusée dans l'émission du journal

Septembre

- Interview sur le plateau du téléjournal de la télévision locale Léman Bleu au sujet de la journée d'action du 5 septembre et de la notion du viol
- Publication du livre « Femmes guerrières », dont le chapitre intitulé « La force des femmes : vivons-la » a été rédigé par Isabelle Chatelain, permanente de Viol-Secours, sur le thème de l'autodéfense Fem Do Chi

Novembre

- Interview dans l'émission « La ligne du cœur » de la Radio Suisse Romande, dans le cadre de la soirée du 25 novembre organisée par Viol-Secours et le groupe Droits des Femmes d'Amnesty sur le thème du viol

Nos engagements réguliers

RAP

L'association est membre du RAP, regroupement d'associations privées genevoises sans but lucratif, actives dans le domaine psychosocial, dont le but essentiel est de constituer un interlocuteur commun vis-à-vis des autorités de subventionnement.

Le RAP oeuvre pour un travail en partenariat avec les autorités politiques du Canton de Genève et défend le travail associatif, le professionnalisme des prestations sociales offertes dans les associations, ainsi qu'une politique sociale cohérente canton-communes.

Les actions du RAP en 2009 :

- Le RAP a informé régulièrement ses membres de son activité, à travers ses lettres informatives électroniques « lerap.lettre » et son site le « rap.ch ».
- Le point marquant de l'année 2009 est l'intensification des relations et des réflexions entre le RAP et la FARGO, autre fédération d'associations privées d'action sociale. Ensemble, les deux organisations ont approfondi des questions éthiques et administratives, ont rendu des propositions à l'Assemblée Constituante concernant les relations Etat/associations et ont continué leur travail autour de la LIAF et des problématiques de modèles faïtiers de gestion, en rapport avec les économies financières et la préservation de la qualité des prestations.
- Les deux faïtières mènent un travail de fond avec la Ville et le Canton pour la préparation de la « journée du partenariat », laquelle se déroulera en novembre 2010.
- Cette intéressante dynamique de collaboration RAP/FARGO va se poursuivre, car les réflexions, les projets, ainsi que les planifications d'actions communes sont de grande qualité, pertinence et efficacité.

Comité du centre LAVI

L'association continue à être représentée au sein du comité du centre LAVI, lequel se réunit 10 fois par année. Elle apporte son expérience et contribue à la collaboration en réseau avec les professionnel-le-s de l'aide aux victimes.

Commission consultative de l'égalité des droits entre homme et femme

Viol-Secours a été présente à la Commission, qui regroupe des représentant-e-s de l'administration cantonale, de partis politiques, d'associations féminines et de syndicats. Cette année, la Commission a créé un groupe de travail sur la Constituante, afin d'y transmettre les enjeux en rapport avec les questions de genre. La place de l'approche genrée dans la formation des enseignant-e-s a aussi été un point fort des discussions de cette année.

Plateforme juridique

Pour rappel, ce groupe de travail, composé de 7 associations féminines, a œuvré à la création d'un répertoire d'avocat-e-s, ayant pour but d'orienter les usagères de ces associations de la manière la plus adéquate. En 2009 ont eu lieu la collecte des données et la constitution du fichier. L'année 2010 s'ouvre avec la concrétisation du projet et l'envie de continuer à l'améliorer.

Commission consultative sur les violences domestiques

Viol-Secours poursuit son implication dans la Commission créée en 2007 par le Conseil d'Etat. Cette année, la Commission a participé à une campagne romande de promotion d'un numéro d'urgence en cas de violences domestiques. La Commission a aussi débattu sur les propositions de modification de l'article 8 de la loi sur les violences domestiques, sur les personnes étrangères et les violences domestiques, ainsi que sur les actions du Parquet en matière de violences domestiques.

Rencontres des associations féminines au Service pour la promotion de l'égalité entre homme et femme (SPPE)

Cette année, le Réseau Femmes (regroupement de 9 associations, dont Viol-Secours) a saisi l'occasion de présenter son travail au SPPE. L'accent a été mis sur la richesse d'une collaboration entre les différentes associations féminines et leur complémentarité. Viol-Secours, avec d'autres associations du Réseau, a également insisté sur l'importance de traiter la thématique des violences de genre au sein du SPPE.

Réseau associations Femmes

Les associations faisant partie du Réseau Femmes (Aspasie, l'Association des Familles Monoparentales, Camarada, F-Information, Lestime, Solidarité-Femmes, SOS Femmes, Voie-F et Viol-Secours) se sont réunies de manière soutenue. Présentes et visibles lors de différentes manifestations, nous avons continué à échanger sur nos pratiques, à relayer les besoins des femmes et à dénoncer les discriminations faites aux femmes.

Vie de l'association

Membres

Par l'intermédiaire de « lettres de saison », l'équipe professionnelle entretient le lien entre l'association et ses membres. Ce lien est important et permet à Viol-Secours de puiser de l'énergie aussi dans ce soutien collectif. Un grand merci à toutes et à tous.

Equipe professionnelle

Isabelle Chatelain a réintégré l'équipe en mai, en assurant son temps de travail précédent ; Maryline Lambercier l'avait remplacée depuis octobre 2008 à un taux de travail de 40%. L'équipe a donc retrouvé son équilibre habituel avec Amanda Terzidis et Sandra Muri à 70%, Isabelle Chatelain à 65%, Sandrine Cina et Janine Revillet à 25%. L'équipe comptabilise toujours un 255%, réparti entre 5 salariées.

Comité

L'Assemblée Générale, laquelle s'est tenue en avril, a vu le renouvellement de tous ses membres. Viol-Secours compte sur un comité composé de 9 personnes : Mesdames Brigitte Bucherer Baud (présidente), Sylvia Garcia, Johanne Haari, Catherine Hess, Gudrun Russig, Messieurs Olivier Lutz et Christian Schiess, ainsi que 2 permanentes, Sandra Muri et Amanda Terzidis, représentant l'équipe professionnelle.

Supervision

En 2008, l'équipe avait souhaité reprendre un rythme régulier de supervision. Nous avons trouvé une nouvelle superviseuse en la personne de Mme Marie-Josée Lacasa, laquelle reprend le flambeau à la suite de Mme Brigitte Bucherer Baud, superviseuse ad intérim. L'équipe a bénéficié de 8 supervisions, à raison d'1h30 par mois. L'écoute et les pistes de Mme Lacasa nous sont très précieuses pour affiner notre suivi psychosocial, face à la complexification croissante des vécus des femmes suivies.

Formations suivies

- « Agir pour prévenir le harcèlement sexuel », théâtre-forum organisé par l'Office Cantonal de l'Inspection et des Relations de Travail (OCIRT), 24 mars 2009.
- « Le corps qui parle : santé, maladie et créativité », cours de formation continue de 2 jours, dispensé par l'Ecole d'Etudes Sociales et Pédagogiques de Lausanne (EESP), 30 avril et 1er mai 2009.
- « Entretien efficace : ni sauveur, ni persécuteur, ni victime », cours de formation continue de 3 jours, donné par l'Ecole d'Etudes Sociales et Pédagogiques de Lausanne (EESP), 8, 15 et 29 mai 2009.
- « Introduction aux méthodes d'art thérapie », cours de formation continue de 4 jours, proposé par l'Ecole d'Etudes Sociales et Pédagogiques de Lausanne (EESP), 22 au 25 juin 2009.

Innovations et améliorations

De manière générale, nous avons poursuivi l'amélioration et la consolidation des acquis organisationnels des années précédentes (fiche type pour les entretiens, formalisation des prêts de livres, etc.), bénéficiant tant aux femmes que nous recevons qu'aux travailleuses. Outre les aspects organisationnels, la vie et le dynamisme de l'association apparaissent au travers de changements, dont voici quelques exemples :

Pour l'association

- Réflexion sur l'archivage des dossiers
- Campagne de promotion auprès des médecins généralistes, gynécologues, psychologues et psychiatres

Pour les femmes

- Supervisions des situations et pratiques d'équipe
- Acquisition de matériels pour l'expression créatrice

Pour l'équipe

- Supervisions des situations et pratiques d'équipe
- Outil de répartition des nouvelles situations

Perspectives 2010

Cette année sera marquée par l'anniversaire de Viol-Secours. En effet, l'association fêtera son quart de siècle d'expérience en matière de prévention, d'expertise et de prise en charge des violences sexuelles.

25 ans de Viol-Secours

Viol-Secours a décidé de faire la fête pour marquer ses 25 ans de travail dans la lutte contre les violences sexuelles. Pour laisser l'effet de surprise intact, nous n'allons pas dévoiler toute la « panoplie festive » prévue. A cette occasion, nous lancerons également une réédition de la brochure « Violences sexuelles : Que faire ».

Poursuite des projets de prévention auprès des jeunes

L'utilité de Tabou (spectacle de danse hip-hop et ateliers non mixtes post-spectacle) se confirme et nous permet d'envisager plusieurs projets d'intervention avec cet outil dans des classes genevoises de 9^e année. Cette continuité est due à deux partenariats ayant fait leurs preuves : l'un avec la compagnie de danse ; l'autre avec le SSJ. Le CO de Drize, de son côté, nous ouvre ses portes pour la 4^{ème} année consécutive, grâce à Mme Hirsch, doyenne, qui nous accorde encore une fois sa confiance en matière de prévention des violences sexuelles.

Formation Fem Do Chi

En 2010, les apprenties entameront la deuxième moitié de la formation. Il s'agira pour elles de poursuivre l'acquisition de ce savoir spécifique à Fem Do Chi, tant sur un plan théorique que pratique, pour terminer leur formation en 2011.

Remerciements

Nous adressons nos chaleureux remerciements aux partenaires publics et privés qui, grâce à leurs subventions et à leurs dons, permettent à l'équipe professionnelle de Viol-Secours de remplir sa mission.

Subventions publiques

L'Etat de Genève (Département de la Solidarité et de l'Emploi)

Dons des communes genevoises

Bardonnex, Chancy, Chêne-Bougeries, Choulex, Collex-Bossy, Cologny, Dardagny, Grand-Saconnex, Jussy, Lancy, Meinier, Onex, Pregny-Chambésy, Perly-Certoux, Plan-les-Ouates, Puplinge, Thônex, Troinex, Vandoeuvres, Veyrier.

Dons de personnes privées et d'entreprises

Migros, la Banque Cantonale de Genève (BCG) et deux donateurs-trices privé-e-s, qui soutiennent notre travail depuis de nombreuses années avec une générosité et une fidélité remarquables.

Cotisations et dons des membres

Nous remercions du fond du cœur les membres, qui témoignent leur intérêt pour les activités de l'association par leurs cotisations, dons et encouragements moraux.

Comptes

ACTIF		31.12.09	31.12.08
Liquidités			
Caisse	167.45		312.05
Comptes postaux	<u>79'270.92</u>	79'438.37	<u>40'195.53</u>
			40'507.58
Réalisable			
Impôt anticipé à récupérer		429.45	191.00
Actif circulant			
Comptes de régularisation actif	23'746.05		24'360.05
Stages Fem Do Chi - régularisation	<u>124.00</u>	23'870.05	<u>329.00</u>
			24'689.05
Actif immobilisé			
Mobilier	1.00		1.00
Informatique	0.00		0.00
./. Fonds d'amortisst Informatique	0.00		0.00
Banque, compte de garantie loyer	<u>4'003.10</u>	4'004.10	<u>3'991.80</u>
			3'992.80
Actif immobilisé affecté			
Stages Fem Do Chi - liquidités		18'932.97	14'922.92
TOTAL ACTIF		126'674.94	84'303.35
PASSIF			
Capitaux étrangers à court terme			
Comptes de régularisation passif	7'934.76		7'745.25
Stages Fem Do Chi - régularisation	<u>3'560.00</u>	11'494.76	<u>1'629.60</u>
			9'374.85
Capital des fonds affectés			
Stages Fem Do Chi - Fonds de réserve	15'496.97		13'622.32
Formation Fem Do Chi - Réserve	47'432.40		23'103.05
Projets ponctuels	<u>13'906.20</u>	76'835.57	<u>0.00</u>
			36'725.37
Fonds propres			
Fonds de soutien		3'725.00	3'895.00
Capital de l'association			
Capital libre au 01.01.2009	34'308.13		48'630.99
Résultat de l'exercice	<u>311.48</u>	34'619.61	<u>-14'322.86</u>
			34'308.13
TOTAL PASSIF		126'674.94	84'303.35

PRODUITS		Comptes 31.12.09	Budget 2009	Comptes 31.12.08
Subvention de l'Etat de Genève		295'000.00	295'000.00	295'000.00
Subvention des Communes		17'550.00	20'000.00	20'300.00
Dons		20'790.00	5'700.00	4'035.00
Cotisations des membres		3'500.00	6'000.00	4'205.00
Animations		3'585.90	3'600.00	2'501.45
Produits financiers		719.70	500.00	570.15
TOTAL PRODUITS		341'145.60	330'800.00	326'611.60
CHARGES				
Salaires	247'738.10		231'283.00	254'149.45
Indemnités d'assurances de personnel	-15'858.25		0.00	-11'616.95
Charges sociales	55'664.70		50'882.00	53'931.60
Formations et supervisions	<u>3'755.00</u>	291'299.55	5'400.00	2'435.00
Loyer et charges	16'332.00		16'400.00	14'660.95
Services industriels	881.20		900.00	871.05
Entretien des locaux	2'403.95		2'200.00	1'627.10
Assurances choses et RC	<u>496.30</u>	20'113.45	450.00	448.20
Frais généraux		25'887.16	16'200.00	19'649.32
Matériel groupes de travail	588.80		2'000.00	406.50
Centre de documentation	1'036.60		1'500.00	1'555.69
Amortissements	0.00		0.00	0.00
Groupes de paroles	<u>974.10</u>	2'599.50	3'000.00	2'816.55
TOTAL CHARGES		339'899.66	330'215.00	340'934.46
<i>Résultat intermédiaire I</i>		<i>1'245.94</i>	<i>585.00</i>	<i>-14'322.86</i>
Fonds de soutien				
Attribution Fonds de soutien		0.00	0.00	0.00
Utilisation Fonds de soutien		-170.00	-500.00	-435.00
Résultat		170.00	0.00	435.00
Fonds affectés				
Stages d'autodéfense Fem Do Chi				
Attribution stages Fem Do Chi		22'580.00	20'000.00	24'130.00
Utilisation stages Fem Do Chi		-20'705.35	-20'000.00	-20'299.10
Résultat		-1'874.65	0.00	-3'830.90
Projet de formation d'animatrices Fem Do Chi				
Attribution projet Formation Fem Do Chi		43'590.20	20'000.00	19'430.20
Utilisation projet Formation Fem Do Chi		-19'260.85	-20'000.00	-14'715.45
Résultat		-24'329.35	0.00	-4'714.75

Projet Tabou

Attribution projet Tabou	11'202.80	0.00	0.00
Utilisation projet Tabou	-11'202.80	0.00	0.00
Résultat	0.00	0.00	0.00

Projet 5 sept

Attribution projet 5 sept - Oak Foundation	22'185.00	0.00	0.00
Attribution projet 5 sept - Loterie Romande	6'000.00	0.00	0.00
Attribution projet 5 sept - Divers	20'000.00	0.00	0.00
Utilisation projet 5 sept	-34'278.80	0.00	0.00
Résultat	-13'906.20	0.00	0.00

COMPTE DE FONCTIONNEMENT

Total produits	466'703.60	370'800.00	370'171.80
Total charges	-425'517.46	-370'715.00	-376'384.01
<i>Résultat intermédiaire II</i>	<i>41'186.14</i>	<i>85.00</i>	<i>-6'212.21</i>
Utilisation Fonds de soutien	170.00		435.00
Utilisation Stages Fem Do Chi	17'182.32		11'421.02
Attribution Stages Fem Do Chi	-19'056.97		-15'251.92
Attribution projet Formation Fem Do Chi	-24'329.35		-4'714.75
Attribution projet ponctuels	-13'906.20		0.00
Résultat annuel avant attribution	1'245.94		-14'322.86
Attribution subv. non dépensée à restituer	-934.46		0.00
Part de subvention non dépensée	-311.48		0.00
	0.00		-14'322.86