



viol-secours

viol-secours
rapport d'activité 2008

viol-secours

rapport d'activité 2008



viol-secours

Entretiens sur rendez-vous

place des charmilles 3
1203 Genève

téléphone 022 345 20 20
fax 022 345 29 29
CCP 12-8111-1

www.viol-secours.ch

Mission	5
Accueil et soutien des femmes ayant vécu des violences sexuelles	6
Prévention	10
Collaboration	17
Nos engagements réguliers	17
Vie de l'association	21
Innovations et améliorations	23
Perspectives 2009	24
Remerciements	26
Comptes	27

Le mot de la présidente

Un Grand Merci à toute l'équipe de la permanence de promouvoir l'Association Viol-Secours de façon active, professionnelle et engagée auprès des femmes, selon deux axes : la prévention des violences de genre par la poursuite de projets pilote auprès des adolescent-e-s en milieu scolaire, en collaboration avec le Service Santé Jeunesse (SSJ), l'expertise en matière de violences sexuelles et l'accueil individuel de femmes victimes de violences sexuelles à Viol-Secours.

Je salue l'arrivée d'Amada, permanente psychosociale qui a rejoint l'équipe suite au départ de Nathalie, le 1er mai 2008 et je la remercie vivement de sa précieuse collaboration à la poursuite des buts de l'association.

Je remercie chaleureusement Janine, gestionnaire des comptes de l'association, en collaboration avec le service de contrôle interne.

Je remercie également les membres du comité de notre association qui exercent leur fonction de tiers et veillent à la poursuite des objectifs de l'association, dans la transparence et la collégialité.

Je remercie chacun de nos partenaires sociaux et financiers : les Autorités cantonales de leur appui et de leurs subventions, les communes, les entreprises et les privés de leurs dons nécessaires à la réalisation de nos objectifs par des actions de prévention, formation spécifique et d'accueil individuel des femmes.

La Présidente, Brigitte Bucherer Baud

Mission

Les activités de Viol-Secours se déploient sur deux axes complémentaires : d'une part, l'aide directe aux femmes à partir de 16 ans, qui ont vécu des violences sexuelles dans un passé proche ou lointain, et à leurs proches. D'autre part, la réalisation de projets de prévention ponctuels ou à long terme et la diffusion de l'expertise en matière de violences sexuelles.

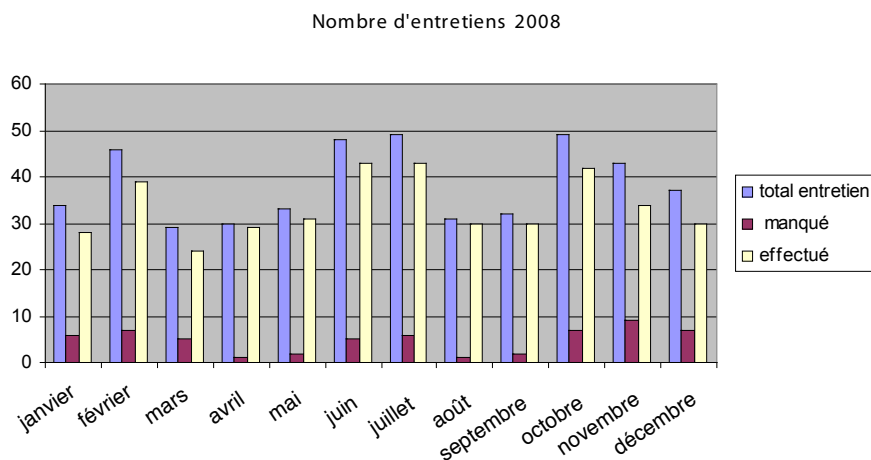
Accueil et soutien des femmes ayant vécu des violences sexuelles

Soutien individuel

En 2008, 83 personnes (55 femmes et 28 proches) ont fait le pas de nous contacter pour la première fois, que ce soit par téléphone (46 femmes et 23 proches), par mail (5 femmes et 5 proches) ou en se présentant directement dans nos locaux (4 femmes).

Sur l'ensemble des nouvelles situations, 38 personnes ont souhaité nous rencontrer (36 femmes et 2 proches). 8 femmes ne sont finalement pas venues et n'ont plus pris contact.

L'évolution du nombre d'entretiens psychosociaux (verbaux, d'expression créatrice ou corporels) est visible sur le graphique suivant :



Les permanentes ont effectué 403 entretiens (398 avec les femmes et 5 avec des proches). Ce chiffre montre une augmentation constante du nombre annuel d'entretiens depuis 2005 (239 en 2005, 390 en 2006 et 396 en 2007).

58 autres entretiens étaient prévus. Seulement, les personnes ne sont pas venues. Les entretiens manqués représentent 12.6 % du nombre total d'entretiens en 2008. Il est fréquent que les femmes victimes de violences sexuelles tentent d'oublier les agressions. Prendre contact avec une structure telle que Viol-Secours signifie que la personne se confrontera à ce dont elle a été victime. La personne peut être dans une période où elle n'est pas prête à aborder son vécu. Il arrive donc qu'elle renonce au premier rendez-vous ou qu'elle arrête son suivi. Il n'est pas rare non plus que des difficultés de mémoire entraînent l'oubli des rendez-vous. Dans ce cas, les personnes reprennent habituellement contact pour fixer un autre rendez-vous.

Les suivis varient dans leur durée en fonction notamment des besoins et du vécu : de nombreuses usagères viennent à Viol-Secours suite à plusieurs agressions sexuelles.

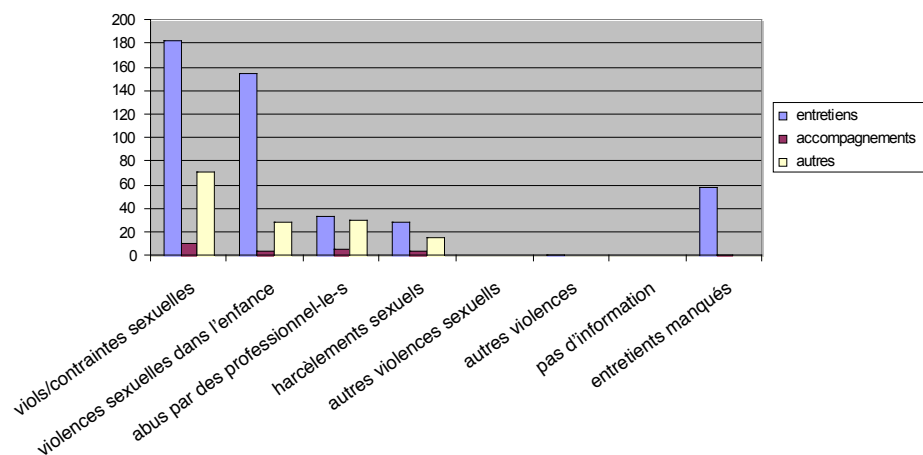
En 2008 :

- 23 personnes (21 femmes et 2 proches) sont venues 1 fois. 9 femmes et 1 proche avaient bénéficié d'un suivi antérieur.
- 28 personnes (27 femmes et 1 proche) sont venues entre 2 et 10 fois. 12 femmes étaient déjà connues.
- 13 femmes ont bénéficié de 11 entretiens et plus dont 4 personnes qui avaient déjà eu un suivi à Viol-Secours.

20 femmes poursuivent leur suivi en 2009 ou maintiennent un contact (téléphone et/ou mail).

Le graphique qui suit différencie les genres d'intervention en fonction du type de violences sexuelles subies.

Type d'intervention en fonction des typologies 2008



En plus des entretiens individuels, les permanentes ont effectué 27 accompagnements (21 en 2007) : dépôts de plainte, auditions devant le juge d'instruction ou au tribunal, constat médical.

Les permanentes ont effectué d'autres démarches en lien avec les suivis (rubrique « autre » ; 148 interventions - 146 pour les femmes et 2 pour des proches -) : rédaction d'attestations, témoignage dans le cadre d'une procédure pénale, contacts avec les professionnel-le-s du réseau (courriers, téléphones), entre autres.

Groupe de Parole, la force du collectif

Un Groupe de Parole a été co-animé par Brigitte Bucherer Baud en sa qualité de gestalt-thérapeute, formée en psychotraumatologie et par une permanente de Viol-Secours. Il y a eu six rencontres de trois heures entre le mois d'octobre et le mois de décembre. L'objectif étant d'offrir un espace, afin de créer des liens, de se réapproprier son histoire, de vivre ses émotions et de reprendre confiance en soi, en l'autre, en la vie. Le cadre et le déroulement sont les mêmes à chaque rencontre : exercices corporels, échanges en petit et grand groupe, rituel de fin de rencontre.

Les quelques retours concernant les acquis parlent d'une meilleure connaissance et estime de soi, d'un accueil des émotions, ainsi que de la capacité à faire le tri entre les relations saines et les relations dommageables et à savoir dire non.

Prévention

Cette année, nous avons pu consolider deux projets mis en route en 2007. Il est pour nous essentiel de pouvoir continuer à développer nos projets de prévention, afin d'en faire bénéficier un plus grand nombre de personnes. D'autre part, en les réalisant à plusieurs reprises, nous pouvons affiner nos outils d'intervention et ainsi les adapter le mieux possible aux besoins du terrain.

Dans la même perspective, nous avons lancé une formation d'animatrices d'autodéfense Fem Do Chi afin de répondre à la forte demande.

Ateliers Théâtre « Moi Roméo, Moi Juliette ? »

Ce projet avait été mis sur pied en 2007 pour le Collège Voltaire. Il était intégré à la quinzaine « Ni Roméo, Ni Juliette » réalisée par le GRAAV (groupe de réflexion et d'action autour de la violence, au niveau du quartier St-Jean-Charmilles), dont nous faisons toujours partie. Après une première intervention dans une classe en octobre 2007, nous avons été sollicitées pour de nouvelles interventions dans trois classes de 2e et 4e en janvier, mars et avril 2008.



Chaque intervention a été évaluée, dans un premier temps, avec l'enseignante présente à l'atelier, puis par les intervenant-e-s. Ces évaluations ont fait ressortir le succès de notre méthodologie auprès de ces jeunes et la pertinence du fonctionnement en duo mixte. En effet, les exercices de théâtre ont placé la confiance en soi et en les autres au cœur des ateliers. Ceci a permis de pouvoir ensuite enchaîner avec des dynamiques théâtrales sur des sujets épineux comme la violence conjugale, les violences sexuelles et la discrimination envers les filles au sens large : dans les médias, sur le marché de l'emploi, dans les relations affectives et familiales. La mixité du tandem d'intervenant-e-s a favorisé un échange entre jeunes. Tant les filles que les garçons se sont investi-e-s, même si ces derniers étaient minoritaires et montraient au début une certaine résistance face à cette thématique.

Projet TABOU

Fin 2007, nous avons débuté une collaboration entre une travailleuse sociale hors murs et un animateur du Centre de loisirs de Carouge, tous deux préoccupé-e-s par le renforcement du sexisme dans les rapports entre jeunes et par l'influence des messages discriminants des médias envers les jeunes. Cette collaboration avait débouché sur un projet pilote de prévention des violences sexuelles destiné à une classe de 9e du CO Drize.

Suite à l'engouement de la doyenne de Drize pour ce projet innovateur, selon elle parfaitement adapté aux jeunes, nous avons décidé de le reconduire en 2008, mais cette fois-ci pour toutes les classes de 9e et avec la collaboration et le soutien financier du Service Santé Jeunesse. Ainsi, **77 élèves** (34 filles et 45 garçons) ont été sensibilisé-e-s. Nous avons intentionnellement fixé le 25 novembre pour intervenir, vu que ce jour correspond à la journée mondiale pour l'élimination des violences faites aux femmes. Les élèves étaient invités, dans un premier temps, à regarder le spectacle de danse « TABOU » créé par la compagnie JDs'Events autour du thème des stéréotypes sexistes et du viol entre jeunes. Dans un deuxième temps, lors d'un atelier de 45 minutes, nous les séparions en groupes non mixtes, accompagnés chaque fois par une danseuse et deux femmes spécialistes pour les filles et par un danseur

et deux hommes spécialistes pour les garçons. L'objectif de cet atelier était de « débriefer » le spectacle fort en émotions, définir avec eux-elles ce qu'est un viol et les implications pour la victime sur le plan psychologique et pour l'agresseur face à la loi et ses responsabilités. Ensuite, l'atelier portait sur les stratégies de prévention que les jeunes utilisent dans des situations de dérives sexuelles, pour finalement leur fournir les informations sur le soutien professionnel qui leur est directement adressé, tant au niveau scolaire qu'associatif.

Le succès de ce projet et la motivation du décanat de Drize sont tels que nous avons conjointement décidé de poursuivre ce projet en 2009-2010. Nous profitons d'ailleurs, de ce rapport d'activité pour remercier chaleureusement la compagnie JDs'Events, l'animateur du Centre de loisirs, la travailleuse sociale hors murs, la doyenne de Drize et son équipe, ainsi que le Service Santé Jeunesse, pour cette belle collaboration qui porte ses fruits.

Formation d'animatrices d'autodéfense Fem Do Chi

Après deux ans de recherche de fonds et de préparation, une nouvelle formation pour animatrices d'autodéfense Fem Do Chi a démarré en septembre 2008. Cette formation a été élaborée par l'Association Fem Do Chi Vaud et l'Association Viol-Secours. Sa gestion est assurée par cette dernière.

En tout, 6 apprenties ont commencé la formation, qui durera 3 ans. Celle-ci a pour but de former de nouvelles animatrices d'autodéfense selon la méthode Fem Do Chi pour mieux répondre à la demande, toujours grandissante, de stages en Suisse romande et pour pouvoir étendre l'offre dans divers domaines (pour les adolescentes, les femmes migrantes, dans les entreprises etc.).

Actuellement, il n'y a que 3 animatrices Fem Do Chi en Suisse romande, ce qui ne permet pas la pérennité et le développement de ces stages dans la région.

Durant ces 3 prochaines années, les apprenties suivront des cours théoriques et elles co-animeront des stages avec les formatrices. Elles participeront également à des cours externes et des rencontres européennes d'animatrices d'autodéfense. La formation prépare les apprenties à non seulement animer des stages mais à travailler, d'une manière professionnelle et adéquate, avec des femmes ayant vécu des violences.

Les formatrices:

Sarah Bell, Sandrine Rohrer, Isabelle Chatelain.

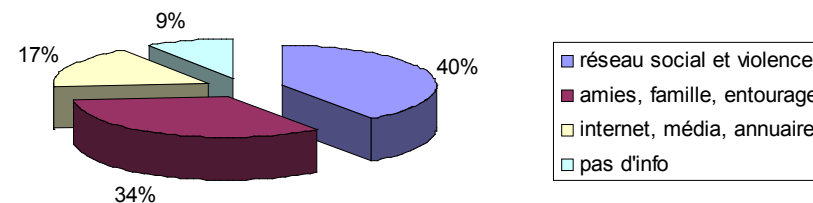
Stages d'autodéfense Fem Do Chi, la voie de l'énergie des femmes

Cette année, le nombre de stages offerts est resté constant par rapport à 2007. En effet,

7 stages de base et un stage d'approfondissement pour les femmes dès 16 ans, ainsi que 2 stages pour adolescentes de 12 à 15 ans ont été organisés, totalisant

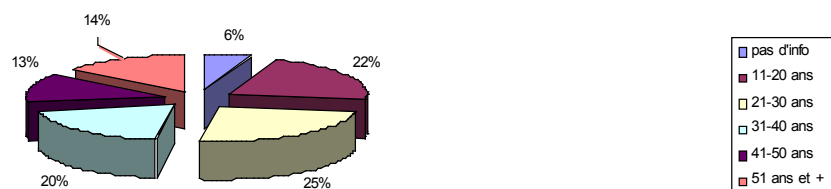
100 participantes. 2 stages pour le personnel des HUG ont également été dispensés.

Comment les participantes ont connu l'existence des stages Fem Do Chi ? 2008



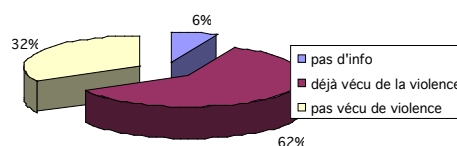
Le réseau (Centre LAVI principalement) d'une part, le bouche à oreille d'autre part, demeurent les deux principaux moyens par lesquels les femmes prennent connaissance des stages Fem Do Chi. Nous constatons une augmentation de 10% par rapport à 2007 concernant l'influence du réseau (40% en 2008 contre 31% en 2007), laquelle doit être nuancée par la prise en compte, contrairement à l'année dernière, de 11 questionnaires de femmes ayant connu les stages dans le cadre de leur emploi aux HUG. Nous pouvons relever que ces 10% de différence se ressentent au niveau de la connaissance par l'entourage (34% en 2008 contre 42% en 2007), mais nullement au niveau de la recherche d'information personnelle qui demeure assez faible (17% en 2008 et 19% en 2007).

Age des participantes 2008



Concernant l'âge des participantes, conformément aux années antérieures, 47% ont moins de 30 ans. Nous constatons une nette diminution du nombre de participantes âgées entre 11 et 20 ans (22% en 2008 contre 40% en 2007), catégorie formée cette année dans sa quasi-totalité d'adolescentes jusqu'à 15 ans.

Prévention primaire ou secondaire 2008



Nous sommes satisfaites de toucher un nombre important de femmes déclarant suivre un stage sans avoir vécu de violence (32% en 2008 comme en 2007), puisque cela correspond à notre but de prévention primaire. Cependant, il ne faut pas négliger que la large majorité des participantes ont répondu avoir vécu au moins un type de violence (62% en 2008 contre 60% en 2007), 85% d'entre-elles déclarant avoir vécu de la violence psychologique (96% en 2007), 55% de la violence physique (49% en 2007) et 51% de la violence sexuelle (45% en 2007). Ces chiffres mettent en évidence l'importance des stages Fem Do Chi comme outil de prise de conscience de son potentiel, afin de retrouver confiance en soi et dans l'avenir.

Interventions

Dans cette partie, nous regroupons les activités ponctuelles de sensibilisation, de formation et de transmission de notre expertise. Ce travail nous donne l'occasion de faire connaître l'association et de contribuer, modestement, aux changements de mentalité nécessaires pour aboutir à l'élimination des violences sexuelles envers les femmes.

Janvier :

Intervention dans deux classes de l'école DIDAC adressée à des jeunes filles et garçons au pair. Les élèves devaient deviner le métier de permanente psychosociale à Viol-Secours. La permanente leur a proposé un exercice théâtral sur l'emprise en guise d'indice.

Octobre :

Intervention lors des rencontres internationales féministes à Lausanne, dans le cadre d'un atelier sur le thème Santé-pouvoir-médicalisation : que fait-on de nos corps ?. Viol-Secours a exposé sa prise en charge psychocorporelle et la méthode d'autodéfense FDC comme des voies de réappropriation du corps victime de violences sexuelles.

Contacts avec les médias

Avril :

Interview par la radio *Lausanne.FM* dans le cadre d'une soirée témoignage d'une permanente psychosociale de Viol-Secours sur le thème des violences sexuelles à l'est du Congo RDC

Juin :

- Conférence de presse du Réseau Femmes pour annoncer le spectacle-rencontre « Trois récits de femmes » dans le cadre du 14 juin
- Interview d'Isabelle Chatelain en tant qu'animatrice d'autodéfense Fem Do Chi paru dans *L'Emilie : Une ville la nuit, la part du mythe*

Octobre :

Article dans *Construire, magazine de la Migros*, sur le thème de la peur féminine des agressions dans la nuit.

Collaboration

Contrat de prestation 2009-2012

En 2004, nous avons signé avec l'Etat un contrat de partenariat pour 4 ans de subventionnement, par l'intermédiaire du RAP. Ce contrat de partenariat a laissé sa place à un contrat de prestation pour les années 2009 à 2012. Ce changement d'optique a amené l'équipe, en 2008, à négocier avec le DES (Département de solidarité et de l'emploi), afin que notre action puisse continuer à répondre avec qualité aux besoins réels des femmes, sans être réduite à une « prestation quantitative de services ». Le contrat a finalement été signé par la Présidente de l'association et par une membre de l'équipe professionnelle. Même si le DES se focalise de plus en plus sur les aspects quantitatifs de notre labeur, Viol-Secours a néanmoins pu conserver la prise en compte qualitative de notre intervention dans le rapport annuel qu'elle fournit à l'Etat. Il reste la question du poste supplémentaire dont l'équipe des permanentes psychosociales fait cruellement défaut, face à l'augmentation de la durée et la complexification des suivis des femmes, ainsi que la demande croissante de collaboration dans le domaine de la prévention des violences sexuelles auprès des jeunes. Ce sera un point crucial de nos perspectives en 2009.

Nos engagements réguliers

RAP

L'association est membre du RAP (regroupement d'associations privées genevoises) dont le but essentiel est de constituer un interlocuteur commun vis-à-vis des autorités de subventionnement.

En 2008 le RAP

- a renforcé son identité et ses réseaux : son site internet www.lerap.ch est maintenant fonctionnel. Les travaux en vue de développer sa capacité d'organisation faitière se sont poursuivis. Il a établi des contacts à différents niveaux avec des organisations regroupant divers types d'associations comme APRES, la FAGE ou le RAAC ;

- a soutenu l'association AFM dans sa demande de soutien financier auprès du Département de la Solidarité et de l'Emploi ;
- a constitué, avec la FARGO, le pôle associatif partenaire de la Ville et de l'Etat pour l'organisation d'une journée de travail sur les trois thèmes retenus :
 1. Le rôle des associations dans la politique publique liée à leur domaine d'activité : interactions entre associations et collectivités publiques
 2. Réseau associatif genevois et visibilité publique
 3. Relations entre les associations et les collectivités publiques par le financement et le contrôle.

Au jour J, plus de 50 associations ont ainsi contribué à des ateliers riches en analyses et en propositions concrètes, en particulier deux domaines : d'une part l'amélioration de la concertation entre pouvoirs publics et associations, d'autre part l'augmentation de la visibilité du réseau associatif et la reconnaissance des expertises qu'il recèle.

Le RAP et la FARGO poursuivent le renforcement de leur action commune qui s'est montrée pertinente et efficace.

Comité du centre LAVI

L'association est toujours représentée dans le comité qui se réunit 10 fois par an. Cette participation est importante pour Viol-Secours, car elle permet d'être en contact régulier avec les personnes du réseau de l'aide aux victimes, et d'apporter son expérience associative et son analyse de genre.

Commission consultative de l'égalité des droits entre homme et femme

Viol-Secours participe depuis plusieurs années à cette commission qui regroupe des représentant-e-s de l'administration cantonale, de partis politiques, d'associations féminines et de syndicats. Cette année l'accent a été mis sur l'inégalité de genre chez les jeunes, ainsi que sur la dimension genre dans l'enseignement et la formation.

Plateforme juridique

Pour rappel, ce groupe de travail réunit sept associations : Aspasia, Europa Donna, F-Information, Lestime, Solidarité Femmes, SOS Femmes et Viol-Secours. Le groupe oeuvre à la création d'un répertoire d'avocat-e-s qui permettrait d'orienter les usagères de ces associations de la manière la plus adéquate possible. Le questionnaire destiné aux professionnel-le-s du barreau a déjà été envoyé. L'année 2009 sera placée sous le signe de la collecte des données et sur la constitution du fichier. Le répertoire sera uniquement accessible aux associations impliquées dans ce projet.

Commission consultative sur les violences domestiques

Viol-Secours a continué à participer à cette commission consultative créée en 2007 par le Conseil d'Etat. Son rôle est notamment d'amener un regard basé sur le genre et de rendre visibles les violences sexuelles, une forme de violences domestiques encore très taboue à l'image du viol conjugal, au sein de cette commission. Notons également que le Bureau du Délégué a mis sur pied les forums violences domestiques, afin de permettre la transmission d'informations et une réflexion entre professionnel-le-s. Il oeuvre également à la création d'un Observatoire des violences domestiques, travail qui sera poursuivi en 2009.

Rencontres des associations féminines au Service pour la promotion de l'égalité entre homme et femme (SPPE)

L'initiative de Madame Micheline Calmy-Rey, alors ministre de tutelle du SPPE a été conservée par les conseiller-e-s d'Etat suivant-e-s. Cette année, les associations ont eu l'occasion d'entendre et de poser leurs questions à Monsieur Daniel Zappelli, Procureur Général, à Mme Christina Karandjoulis, Directrice du Service cantonal d'avance et de recouvrement des pensions alimentaires (SCARPA), et à Mme Nathalie Vimic, Greffière-juriste, responsable du Service de l'Assistance Juridique. Comme il a été relevé dans nos précédents rapports d'activités, les associations jugent ces rencontres pertinentes, tant qu'elles permettent de faire passer des informations du terrain à l'exécutif et vice-versa, ainsi que d'élargir le réseau habituel. Les différentes associations féminines ont réitéré cet objectif. Affaire à suivre...

Réseau associations Femmes

Le Réseau femmes, composé d'associations subventionnées offrant des prestations directes aux femmes (Aspasie, AFM, Camarada, F-Information, Lestime, Solidarité femmes, SOS femmes, Voie F, Viol- Secours), a créé une plateforme d'échanges pour défendre les subventions, échanger sur nos pratiques, mener des actions communes et relayer les besoins des femmes. Des rencontres régulières ont eu lieu en 2008 avec comme objectif principal **une meilleure visibilité de nos associations.**

I. Organisation de la représentation d'un spectacle-rencontre «Médée et autres récits de femmes» sur l'oppression des femmes, samedi 14 juin.

Cette soirée fut aussi l'occasion pour les associations du Réseau Femmes, de rappeler l'importance de leur travail auprès des femmes, et de montrer leur complémentarité et capacité à travailler en réseau.

II. Réalisation d'un document destiné aux pouvoirs politiques

Ce document permet de découvrir les 9 associations féminines du Réseau Femmes, leurs buts, leurs prestations, ainsi que leur contexte de travail. Il a pour objectif de montrer à la fois la diversité de nos entités, qui oeuvrent toutes à l'amélioration de la situation sociale, éducative et financière des femmes, mais surtout leur complémentarité dans les prestations qu'elles offrent.

Il sera envoyé en début d'année 2009 aux élu-e-s du Canton, de la Ville et des Communes genevoises ainsi qu'aux cadres des administrations qui gèrent nos subventions.

Vie de l'association Membres

Par l'intermédiaire de nos lettres de saison, l'équipe professionnelle entretient le lien entre l'association et ses membres. Ce lien est important et permet à Viol-Secours de puiser de l'énergie aussi dans ce soutien collectif. Un grand merci à toutes et à tous.

Equipe professionnelle

L'année 2008 a été placée sous le signe du mouvement. Tout d'abord le départ à la retraite en février de Rosangela Gramoni, après des années de fidèle engagement, a fait tanguer le cœur de Viol-Secours. Nathalie Le Than, succédant à Rosangela, a quitté son poste à la fin de la période d'essai et suite à une nouvelle procédure d'engagement, elle a été remplacée le 1er mai par Amanda Terzidis (70%). Vu la surcharge de travail, l'équipe a mené de front une autre procédure d'embauche pour trouver une employée qui décharge partiellement les permanentes. Ce poste est occupé avec brio depuis le 1er avril par Sandrine Cina (25%). Isabelle Chatelain, permanente à 65%, nous annonçait l'heureuse naissance de Mélys, le 29 novembre. Elle est remplacée pendant son congé maternité par Maryline Lambercier, qui assure un temps de travail de 40%. Sandra Muri (70%) a été fidèle à son poste de permanente psychosociale et Janine Revillet (25%) également, en oeuvrant à la bonne gestion des finances et à l'exécution générale des tâches administratives.

Comité

L'assemblée générale qui s'est tenue en avril, a vu le renouvellement de tous ses membres, à l'exception de Rosangela qui a été remplacée dans le comité par Amanda Terzidis, en tant que membre de l'équipe professionnelle. Ainsi, Viol-Secours bénéficie toujours d'un comité composé de 9 personnes, avec Mesdames Brigitte Bucherer Baud, présidente, Sylvia Garcia, Johanne Haari, Catherine Hess, Gudrun Russig, et Messieurs Olivier Lutz et Christian Schiess. Comme pour les années précédentes, 2 permanentes, Sandra Muri et Amanda Terzidis, représentent l'équipe professionnelle.

Bénévole

Nous tenons à remercier sincèrement notre bénévole informatique, qui nous a quitté au mois d'août, après avoir offert 90 heures de travail. Nous sommes actuellement à la recherche d'un-e nouveau-elle bénévole pour assurer la bonne suite de notre réseau informatique.

Supervision

En cette année de transition, nous avons fait appel à notre présidente, Brigitte Bucherer Baud, en sa qualité de gestalt-thérapeute, formée en psychotraumatologie, pour assurer une supervision ad interim. L'équipe a bénéficié ainsi de 3 supervisions et compte avoir un rythme plus régulier en 2009.

Formation suivie

- Le 7 avril, après-midi d'introduction à la technique thérapeutique de polarité avec Mme Michelle Guay, formatrice et praticienne en polarité au Québec.
- Le 2 octobre, colloque sur la thématique des violences conjugales
- Les 18 et 19 octobre, un week-end de formation, « initiation à l'expression créatrice »
- Le 31 octobre, une journée de formation sur les violences domestiques, « quelles interactions entre les lois et les pratiques des professionnels-s » ?

Innovations et améliorations

Nous avons continué sur l'amélioration et la consolidation des acquis organisationnels des années précédentes, ce qui bénéficie tant aux femmes que nous recevons qu'aux travailleuses.

Pour l'association :

- Création d'un poste d'employée pour décharger les permanentes
- Participation à l'élaboration d'une brochure présentant les associations féminines prestataires de services, destinées aux politiques

Pour les femmes :

- Actualisation des données juridiques concernant les procédures pénales
- Acceptation du centre LAVI d'octroyer des bons pour les femmes qui participeront aux prochains groupes de parole de Viol-Secours

Pour l'équipe :

- Réactualisation des outils de prise en charge psychologique spécifiques à l'aide aux victimes
- Réorganisation de notre centre de documentation

Perspectives 2009

Outre la consolidation de notre axe de prévention, avec la continuité de projets déjà bien amorcés et la formation des animatrices d'autodéfense Fem Do Chi, l'équipe va renouveler son engagement pour des dates phare de l'agenda des femmes.

Poursuite des projets de prévention auprès des jeunes

Par effet de bouche à oreille, le succès et l'utilité de notre projet de prévention sur les violences sexuelles entre jeunes a séduit le CO des Voirets. L'équipe santé de cette école planche ces dernières années sur les questions des rapports entre filles et garçons. Elle nous a sollicités pour intervenir auprès de toutes ses classes de 9e, c'est-à-dire un total approximatif de 290 élèves ! Pour ce faire, nous demanderons une nouvelle fois la collaboration et le soutien du SSJ. Le CO Drize, de son côté, ne reste pas en marge et nous propose de revenir les années suivantes, tant que les finances le permettront.

Proche du CO des Voirets, le centre de loisirs LOCADOS de Plan-les-Ouates est aussi intéressé à collaborer avec nous. Inquiétée par les rapports sexistes entre jeunes et l'absence notoire des filles au centre de loisirs, l'équipe éducative cherche des outils de prévention. Nous lui avons donc proposé un atelier filles-garçons non mixte sur l'analyse des images médiatiques, un atelier théâtre « Moi Roméo, Moi Juliette ? », ainsi que le spectacle TABOU, suivi d'un débat animé par Viol-Secours à l'échelle du quartier. Affaires à suivre...



14 juin et 25 novembre

Comme chaque deux ans, Viol-Secours organise ou participe aux événements de l'agenda des femmes qui coïncident avec sa mission. En 2009, l'équipe s'est mise sur les rails pour co-organiser deux grands événements : l'un autour du 14 juin et l'autre autour du 25 novembre. Le premier a déjà débuté en décembre 2008, en réunissant une dizaine de femmes autour d'un projet de journée d'action à Carouge sur la question de la place des filles et des femmes dans l'espace public.

Le 25 novembre, journée mondiale pour l'élimination des violences faites aux femmes, permettra à Viol-secours d'établir une autre collaboration avec comme nouveau partenaire un groupe femmes d'Amnesty International. Celui-ci veut traiter la thématique du viol, plus précisément les jugements et mythes qui entourent les victimes, ainsi que leur processus de réparation. Une des idées d'activités tourne autour d'un concours de photo, mais aussi de la représentation du spectacle de danse TABOU.

Formation FEM DO CHI

Cette formation, lancée en septembre 2008, entamera en 2009 sa deuxième année. Les six apprenties seront au milieu de leur formation de trois ans. Tous les efforts des animatrices de la formation mandatées par Viol-Secours, ainsi que de l'équipe même de l'association, sont investis pour offrir aux apprenties un enseignement de qualité dans les meilleures conditions. Nous envisageons ainsi pouvoir répondre à la demande croissante de stages pour femmes et de cours pour adolescentes.

Remerciements

Nous adressons nos chaleureux remerciements aux partenaires publics et privés qui, grâce à leurs subventions et à leurs dons, permettent à l'équipe professionnelle de Viol-Secours de remplir sa mission.

Subventions publiques

L'Etat de Genève (Département de la solidarité et de l'emploi)

Dons des communes genevoises

Chancy, Chêne-Bougeries, Choulex, Cologny, Dardagny, Grand-Saconnex, Jussy, Laconnex, Lancy, Meinier, Meyrin, Onex, Plan-les-Ouates, Puplinge, Thônex, Troinex, Vandoeuvres, Vernier, Veyrier.

Dons de personnes privées et d'entreprises

Migros et deux donateurs-trices privé-e-s qui soutiennent notre travail avec grande générosité et fidélité remarquable, depuis de nombreuses années.

Cotisations et dons des membres

Nous remercions du fond du cœur les membres qui témoignent leur intérêt pour les activités de l'association par leurs cotisations, dons et encouragements moraux.

Comptes

ACTIF	31.12.08	31.12.07
	CHF	CHF
Liquidités		
Caisse	312.05	199.90
Comptes postaux	40'195.53	40'923.39
Réalisable		
Impôt anticipé à récupérer	191.00	133.65
Actif circulant		
Comptes de régularisation actif	24'360.05	19'897.60
Stages Fem Do Chi - régularisation	329.00	1'229.50
Actif immobilisé		
Mobilier	1.00	1.00
Informatique	0.00	0.00
J. Fonds d'amortiss Informatique	0.00	0.00
Banque, compte de garantie loyer	3'991.80	3'967.40
Actif immobilisé affecté		
Stages Fem Do Chi - liquidités	14'922.92	23'761.92
TOTAL ACTIF	84'303.35	90'114.36
PASSIF		
Capitaux étrangers à court terme		
Comptes de régularisation passif	7'745.25	3'773.65
Stages Fem Do Chi - régularisation	1'629.60	5'200.00
Réserve		
Fonds de soutien	3'895.00	4'330.00
Capital des fonds affectés		
Stages Fem Do Chi - Fonds de réserve	13'622.32	9'791.42
Formation Fem Do Chi - réserve	23'103.05	18'388.30
Capital de l'association		
Capital au 01.01.2008	48'630.99	53'253.54
Déficit de l'exercice	-14'322.86	-4'622.55
TOTAL PASSIF	84'303.35	90'114.36

Comptes

PRODUITS	31.12.08	«Budget 2008» «Comptes 31.12.07»	
Subvention de l'Etat de Genève	295'000.00	295'000.00	255'000.00
Subvention de la Ville de Genève	0.00	0.00	40'000.00
Subvention des Communes	20'300.00	15'000.00	19'600.00
Dons	4'035.00	15'000.00	1'471.00
Cotisations des membres	4'205.00	6'000.00	5'690.00
Animations	2'501.45	3'600.00	3'260.00
Produits financiers	570.15	150.00	186.15
TOTAL PRODUITS	326'611.60	334'750.00	325'207.15
CHARGES			
Salaires	254'149.45	233'395.00	235'267.85
Indemnités d'assurances de personnel	-11'616.95	0.00	0
Charges sociales	53'931.60	46'679.00	51'031.30
Formations et supervisions	2'435.00	298'899.10	5'221.00
Loyer et charges	14'660.95	16'600.00	14'542.00
Services industriels	871.05	800.00	759.25
Entretien des locaux	1'627.10	2'200.00	1'971.25
Assurances choses et RC	448.20	17'607.30	450.00
Frais généraux	19'649.32	19'200.00	21'920.85
Matériel groupes de travail	406.50	3'000.00	658.20
Centre de documentation	1'555.69	2'000.00	963.10
Amortissements	-	2'000.00	2'914.00
Groupes de paroles	2'816.55	4'778.74	2'307.85
TOTAL CHARGES	340'934.46	334'724.00	337'556.65

Résultat intermédiaire	-14'322.86	26.00	-12'349.50
Réserve			
Fonds de soutien			
Attribution Fonds de soutien	0.00	0.00	0.00
Utilisation Fonds de soutien	-435.00	0.00	-670.00
Charges internes	435.00	0.00	670.00
Fonds affectés			
Stages d'autodéfense Fem Do Chi			
Attribution stages Fem Do Chi	24'130.00	28'000.00	33'260.00
Utilisation stages Fem Do Chi	-20'299.10	-28'000.00	-23'240.50
Produits internes	-3'830.90	0.00	-10'019.50
Projet de formation d'animatrices Fem Do Chi			
Attribution projet Formation Fem Do Chi	19'430.20	12'000.00	1'611.70
Utilisation projet Formation Fem Do Chi	-14'715.45	-12'000.00	-1'611.70
Produits internes	-4'714.75	0.00	0.00
Projet Tabou			
Attribution projet Tabou	0.00	0.00	3'000.00
Utilisation projet Tabou	0.00	0.00	-4'123.00
Charges internes	0.00	0.00	1'123.00
COMPTE DE FONCTIONNEMENT			
Total produits	370'171.80	374'750.00	363'078.85
Total charges	-376'384.01	-374'724.00	-367'201.85
Résultat annuel	-6'212.21	26.00	-4'123.00
Dissolution Fonds matériel informatique	0.00		532.05
Dissolution Fonds site internet	0.00		8'817.00
Dissolution Fonds mobilier	0.00		170.90
Utilisation Fonds de soutien	435.00		
Utilisation Stages Fem Do Chi	11'421.02		14'971.92
Attribution Stages Fem Do Chi	-15'251.92		-24'991.42
Attribution projet Formation Fem Do Chi	-4'714.75		
Déficit/Boni de l'exercice	-14'322.86		-4'622.55



viol-secours

place des charmilles 3
1203 Genève

www.viol-secours.ch